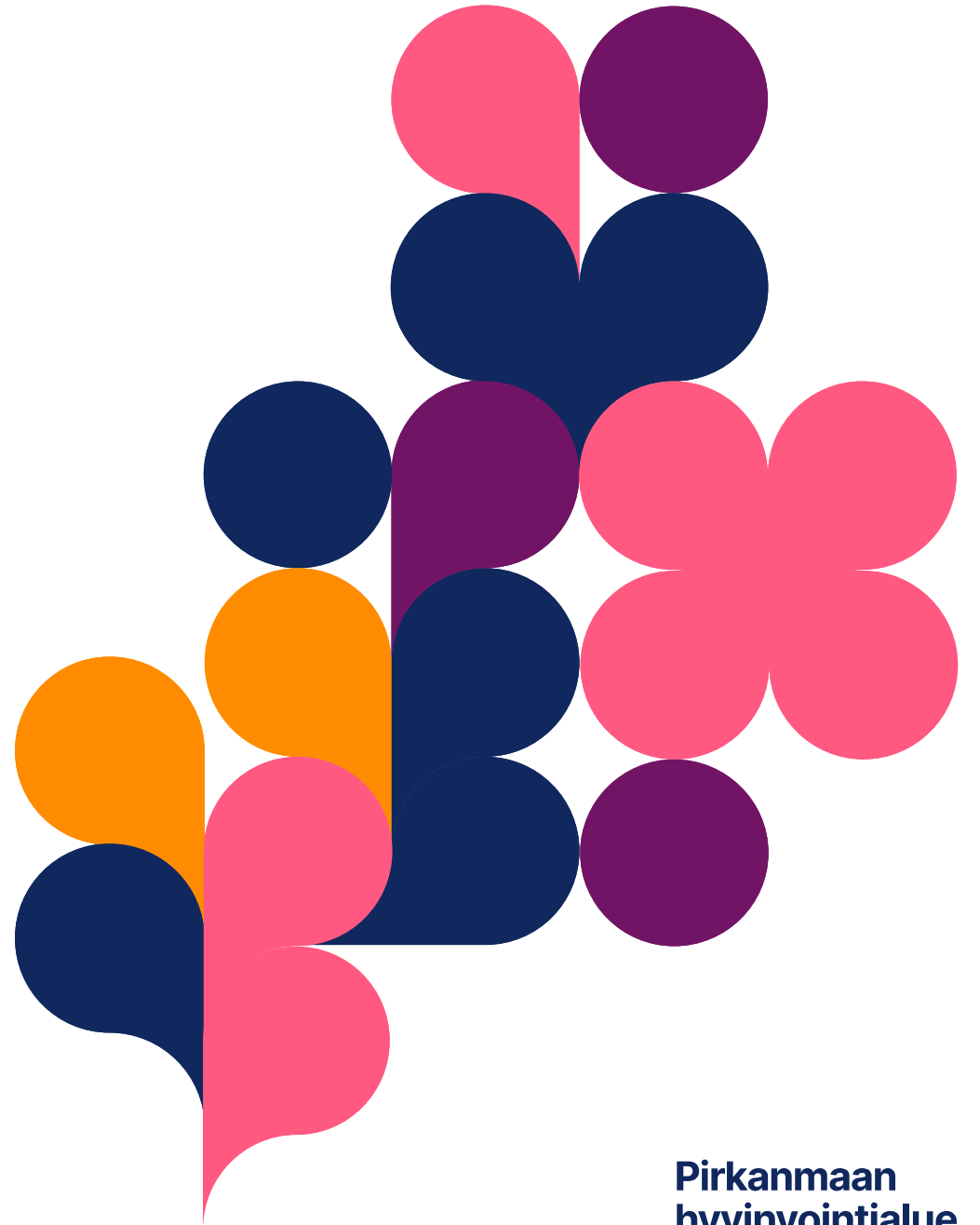


Kuukausiraportti

4/2026





Toiminnan toteuman avainlukuja

Lakisääteiset tavoitteet

Hoitotakuu toteutunut määräajassa 0-22-vuotiaat (14 vrk)

90 %

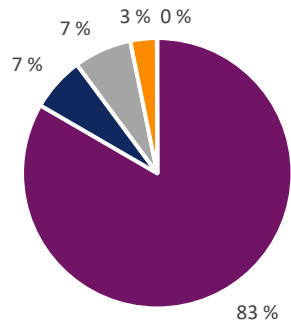
1-4/2025: 90 %

Hoitotakuu toteutunut määräajassa yli 23-vuotiaat (3 kk)

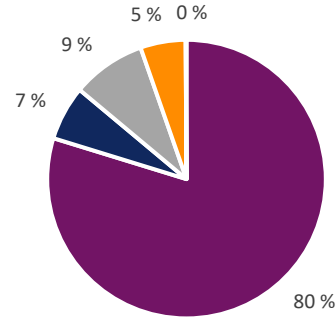
100 %

1-4/2025: 100 %

0-22-vuotiaat



Yli 23-vuotiaat



■ 0-7 vrk ■ 8-14 vrk ■ 15-30 vrk ■ 31-90 vrk ■ Yli 90 vrk

Käyntien lukumäärä
74 018

Käyntien lukumäärä
381 485

Pirha TA26 tavoite: 100% 14 vrk:ssa

Hoitotakuu toteutunut määräajassa 0-22-vuotiaat (14 vrk)

90 %

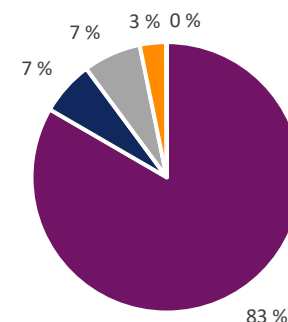
1-4/2025: 90 %

Hoitotakuu toteutunut määräajassa yli 23-vuotiaat (14 vrk)

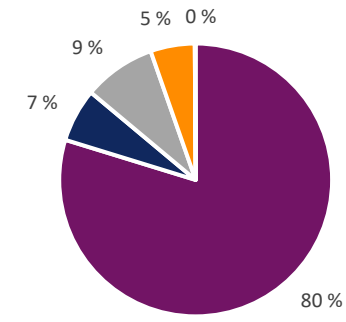
86 %

1-4/2025: 84 %

0-22-vuotiaat



Yli 23-vuotiaat



■ 0-7 vrk ■ 8-14 vrk ■ 15-30 vrk ■ 31-90 vrk ■ Yli 90 vrk

*sisältää avosairaanhoidon lisäksi fysioterapian, toimintaterapian sekä mielenterveys- ja päihdetyön.

Lakisääteiset tavoitteet

Hoitotakuu
toteutunut
määräajassa
0-22-vuotiaat
(3 kk)

84 %

1-4/2025: 79 %

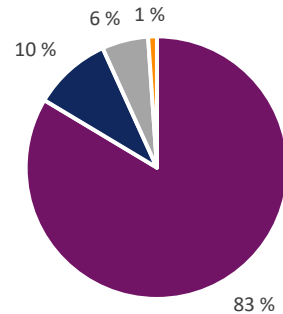
Hoitotakuu
toteutunut
määräajassa
yli 23-vuotiaat
(6 kk)

97 %

1-4/2025: 93 %

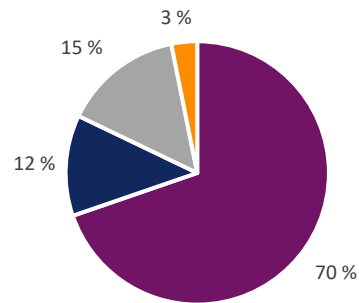
Hoitoonpääsy suun terveydenhuollossa

0-22-vuotiaat



■ 0-90vrk ■ 91-120 vrk ■ 121-180 vrk ■ Yli 180 vrk

Yli 23-vuotiaat



Käyntien lukumäärä
2 962

Käyntien lukumäärä
16 660

Pirha TA26 tavoite: 70% 4 kk:ssa

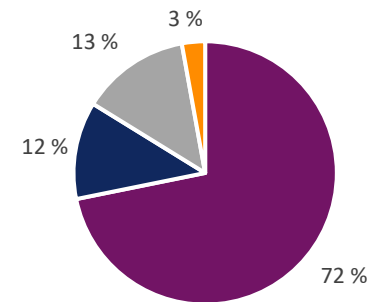
Hoitotakuu
toteutunut
määräajassa
kaikki ikäluokat
(4 kk)

84 %

1-4/2025: 83 %

Hoitoonpääsy suun terveydenhuollossa

Kaikki ikäryhmät



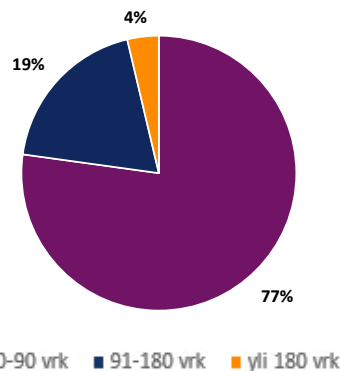
■ 0-90vrk ■ 91-120 vrk ■ 121-180 vrk ■ Yli 180 vrk

Käyntien lukumäärä yhteensä
19 622

Toiminnan tietoja	1-4/2026	1-4/2025	Muutos-%
Avohoitotapahtumat	496 269	495 506	0 %
Päivystyksen vastuualueen (Acuta + Valkeakoski) avohoitotapahtumat	38 744	39 167	-1 %
Hoitojaksot	33 262	34 459	-3 %
Hoitopäivät (netto)	120 956	127 804	-5 %
Leikkaustoimenpiteet	16 027	16 488	-3 %

Lakisääteiset tavoitteet

Erikoissairaanhoidon hoitopääsyn jakauma

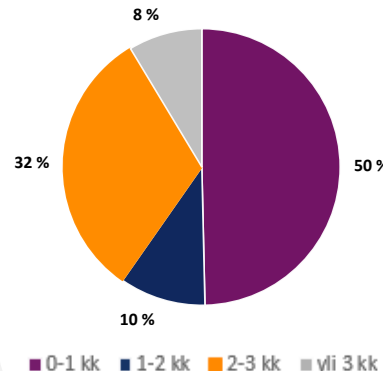


Hoitotakuu toteutunut määräajassa (6 kk)
96 %

1-4/2025: 96 %

Käyntien lukumäärä
19 821

Alle 23 vuotiaiden mielenterveyspalveluiden hoitopääsyn jakauma



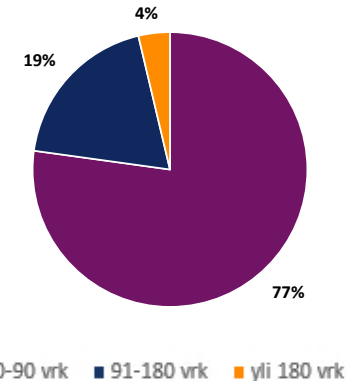
Hoitotakuu toteutunut määräajassa (3 kk)
91 %

1-4/2025: 91 %

Käyntien lukumäärä
139

Pirha TA26 tavoite 75% 3 kk:ssa

Erikoissairaanhoidon hoitopääsyn jakauma



Hoitotakuu toteutunut määräajassa (3 kk)
77 %

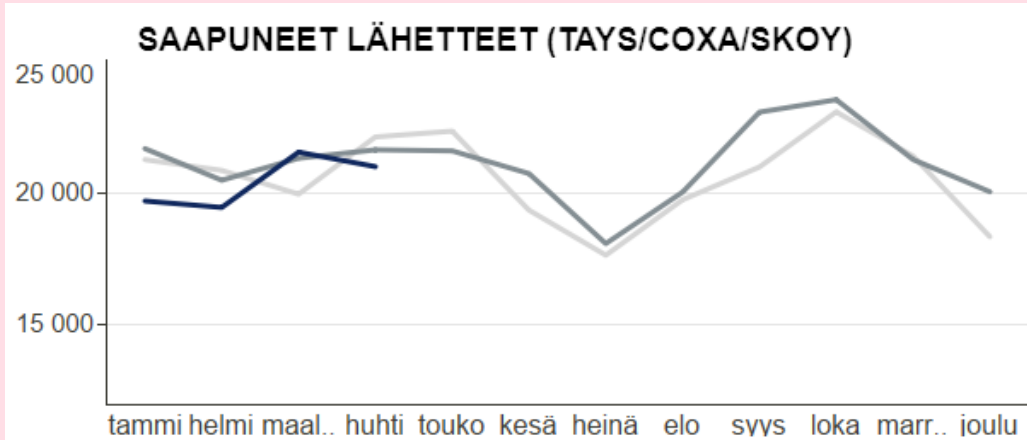
1-4/2025: 76 %

Erikoissairaanhoido TAYS, Coxa ja Tays Sydänkeskus

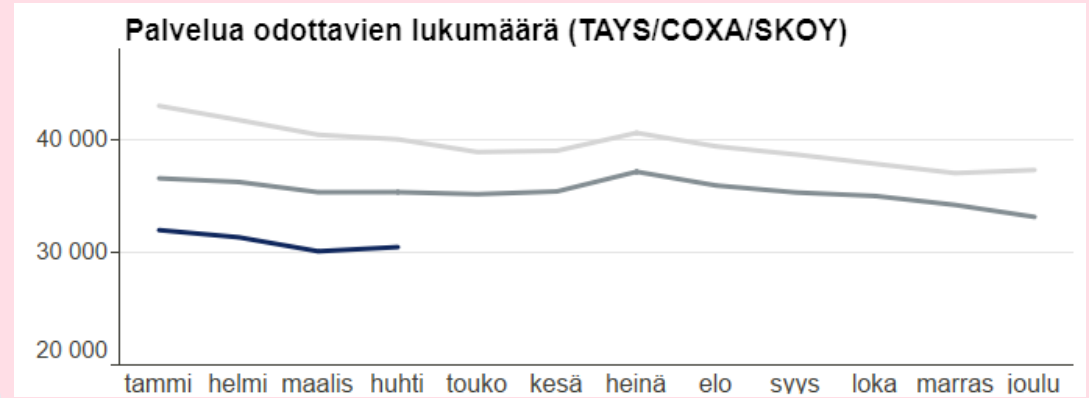
Pirkanmaan
hyvinvointialue

2026 ● 2025 ● 2024 ●

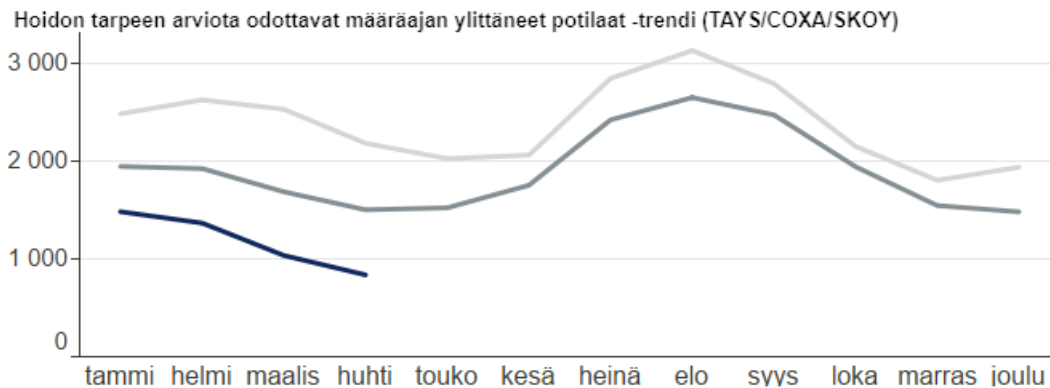
Saapuneet lähetteet



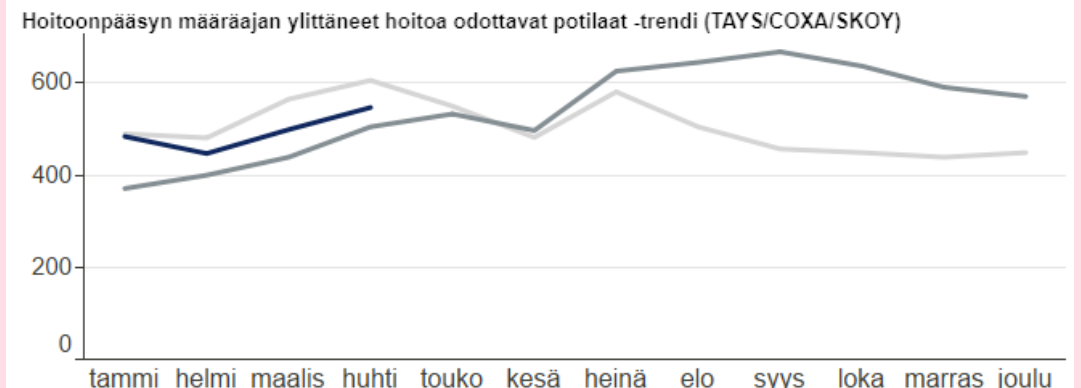
Ensikäynnille palvelua odottavien lukumäärä*



Hoidon tarpeen arviota odottavat määräajan ylittäneet potilaat



Hoitoonpääsyn määräajan ylittäneet hoitoa odottavat potilaat



* Raportoidaan mitä tahansa hoitoa odottavien potilaiden määrät kuukauden lopussa. Luvussa huomioidaan vain ensikäynnille jonottavat, ja lukuun sisältyy vaiheet "jono" sekä "ajanvaraus". Rajauksena sairaalataso: Pirkanmaan hyvinvointialue.

Toimeentulotuen päätösmäärät

	1-3/2026	1-3/2025	Muutos-%
Toimeentulotuen päätösmäärät	10 286	8 484	21 %

Lastensuojelu **TIETOJA EI OLE VIELÄ SAATAVILLA UDESTA ASIAKASTIETOJÄRJESTELMÄSTÄ**

Lastensuojelu	1-3/2026	1-3/2025	Muutos-%
Lastensuojeluilmoitusten lukumäärä			
Lastensuojelun avohuollon asiakkaat			
Sijaishuollon asiakkaat			

Ikäihmisten asumispalveluiden odotusajat

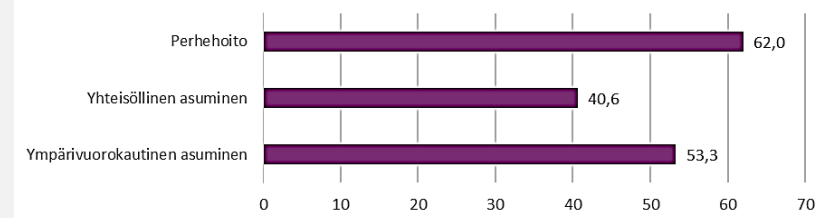
Odotusaika (ryhmät)	1-3/2026		1-3/2025	
	alle 3 kk	yli 3 kk	alle 3 kk	yli 3 kk
Perhehoito	100,0 %		100,0 %	
Yhteisöllinen asuminen	93 %	6,9 %	95,8 %	4,2 %
Ympäri vuorokautinen palveluasuminen	87 %	12,7 %	96,7 %	3,3 %

Ikäihmisten
ympäri vuorokautiseen
palveluasumiseen
paikan vastaanottaminen
toteutui alle 3 kk
1-3/2026

87 %

1-3/2025: 97 %

Keskimääräinen odotusaika (vrk)



Pelastus- ja ensihoitopalvelut

Tiedot päivittyvät toistaiseksi kvartaaleittain

Pirkanmaan
hyvinvointialue

Pelastustoiminnan toimintavalmiusaika	Toteuma (min)	Tavoite (min)
1. yksikön toimintavalmiusajan mediaani	7:34	10
Pelastusryhmän toimintavalmiusajan mediaani	7:42	-

Ensihoidon saavutettavuusaika*	AB 50% toteuma (min)	AB 50% tavoite (min)	AB 90% toteuma (min)	AB 90% tavoite (min)
Ydintaajama-alueet	6,1	6	10,4	10
Muu taajama -alueet	8,4	8	14,6	16
Haja-asutusalueet	16,3	15	25,9	30

*AB 50% = saavuttamisajan mediaani A- ja B-kiireellisissä tehtävissä.

AB 90% = saavuttamisaika, joka toteutuu 90 prosentissa A- ja B-kiireellisissä tehtävissä

Onnettomuuksien ehkäisy	Lkm	Tavoite
Valvontasuoritteiden (A1-A6) määrä	407	410
Turvallisuusviestinnällä tavoitettujen määrä	21 728	21 000

Pelastustoiminnan koko aluetta koskevat toimintavalmiusaikatavoitteet saavutettiin.
Alueellisia puutteita esiintyy kuitenkin Tampereen kaupunkiseudulla.

Ensihoidon saavuttamisaikojen mediaanit jäivät tavoitteista kaikilla riskialueilla.
Saavuttamisaikatavoite, joka toteutuu 90 % tehtävistä, täyttyi muissa paitsi ydintaajama-riskiluokassa.

Määräaikaisten tarkastusten määrässä jäätin hieman ensimmäisen vuosineljänneksen tavoitteesta. Turvallisuusviestinnällä tavoitettujen määrässä päästiin tavoitteeseen.



Tuloslaskelmat ja tilinpäätösennusteet

Tuloslaskelma ja ennuste

Pirkanmaan hyvinvointialue

Pirkanmaan
hyvinvointialue

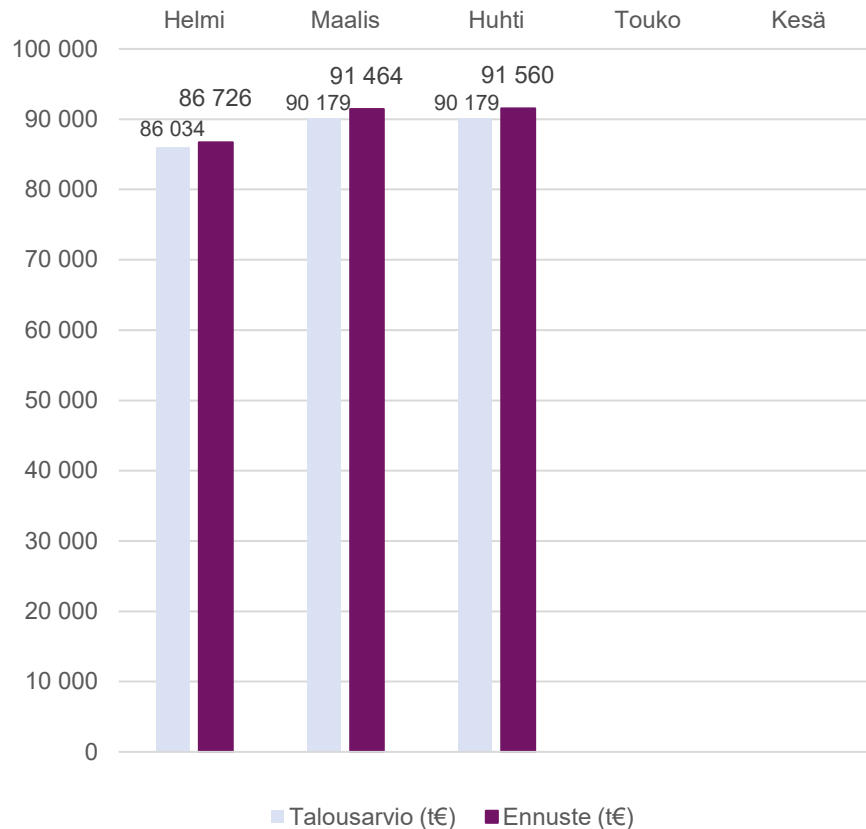
Tuloslaskelma ja ennuste	Toteuma 1-4 / 2026	Talousarvio 2026	Tot / TA 2026	Ennuste 2026	Enn / TA 2026	Toteuma 1-4 / 2025	Tot. 2026 / 2025	Toteuma 2025	Enn. / Tot. 2025
Tilin nimi	t€	t€	Toteuma %	t€	Toteuma %	t€	Toteuma %	t€	Toteuma %
TOIMINTATUOTOT	167 942	513 464	32,7 %	513 351	100,0 %	166 919	100,6 %	524 477	97,9 %
Myyntituotot	81 873	256 220	32,0 %	253 242	98,8 %	79 933	102,4 %	253 996	99,7 %
Maksutuotot	67 256	198 599	33,9 %	199 966	100,7 %	62 988	106,8 %	196 826	101,6 %
Tuet ja avustukset	8 637	28 973	29,8 %	28 834	99,5 %	14 166	61,0 %	43 404	66,4 %
Muut toimintatuotot	10 177	29 673	34,3 %	31 310	105,5 %	9 833	103,5 %	30 251	103,5 %
VALMISTUS OMAAN KÄYTTÖÖN	933	2 333	40,0 %	2 675	114,7 %	560	166,7 %	2 303	116,2 %
TOIMINTAKULUT	959 174	2 967 450	32,3 %	2 967 478	100,0 %	923 753	103,8 %	2 872 608	103,3 %
Henkilöstökulut	418 003	1 317 535	31,7 %	1 312 207	99,6 %	388 498	107,6 %	1 228 116	106,8 %
Palkat ja palkkiot	337 952	1 062 869	31,8 %	1 060 291	99,8 %	315 099	107,3 %	995 921	106,5 %
Henkilösivukulut	80 051	254 666	31,4 %	251 916	98,9 %	73 399	109,1 %	232 194	108,5 %
Palvelujen ostot	413 242	1 261 261	32,8 %	1 262 376	100,1 %	403 952	102,3 %	1 256 366	100,5 %
Asiakaspalvelujen ostot	281 320	827 654	34,0 %	838 951	101,4 %	270 152	104,1 %	842 078	99,6 %
Muiden palvelujen ostot	131 922	433 608	30,4 %	423 425	97,7 %	133 800	98,6 %	414 288	102,2 %
Aineet, tarvikkeet ja tavarat	62 365	186 300	33,5 %	188 769	101,3 %	61 551	101,3 %	188 399	100,2 %
Avustukset	18 921	58 060	32,6 %	58 803	101,3 %	23 436	80,7 %	55 168	106,6 %
Muut toimintakulut	46 643	144 293	32,3 %	145 323	100,7 %	46 316	100,7 %	144 559	100,5 %
Vuokratulot	44 775	135 010	33,2 %	135 078	100,1 %	44 524	100,6 %	135 009	100,1 %
Muut kulut	1 868	9 284	20,1 %	10 246	110,4 %	1 793	104,2 %	9 550	107,3 %
TOIMINTAKATE	-790 299	-2 451 654	32,2 %	-2 451 451	100,0 %	-756 274	104,5 %	-2 345 828	104,5 %
Valtion rahoitus	860 870	2 582 610	33,3 %	2 582 610	100,0 %	836 370	102,9 %	2 508 874	102,9 %
Rahoitustuotot ja -kulut	358	6 098	5,9 %	6 802	111,5 %	1 134	31,6 %	8 688	78,3 %
VUOSIKATE	70 929	137 054	51,8 %	137 960	100,7 %	81 230	87,3 %	171 733	80,3 %
Poistot ja arvonalentumiset	15 927	46 966	33,9 %	46 490	99,0 %	15 357	103,7 %	46 506	100,0 %
TILIKAUDEN TULOS	55 002	90 088	61,1 %	91 470	101,5 %	65 873	83,5 %	125 226	73,0 %
Poistoeron muutos / Poistoeron lisäys (-) tai vähennys (+)	30	91	33,3 %	91	100,0 %	30	100,0 %	91	100,0 %
Laskennalliset erät	0	0	-0,8 %	0	2,0 %	0	26,3 %	0	14,9 %
Tilikauden ylijäämä (alijäämä)	55 032	90 179	61,0 %	91 560	101,5 %	65 903	83,5 %	125 317	73,1 %

Tasaisen kertymän mukainen toteuma% = 33 %

Tuloslaskelman ja ennusteen analyysi

Pirkanmaan hyvinvointialue yhteensä

Tilikauden yli-/alijäämä: Talousarvio ja ennuste



- Hyvinvointialueen talous on toteutunut ennakoidusti. Tilinpäätöstoteumaksi ennustetaan hieman suunniteltua suurempaa, 91,6 M€:n ylijäämää. Tulosennuste on pysynyt lähes ennallaan osavuositarkastuksesta, mikä osoittaa huhtikuun toteutuneen odotetusti. Toimintakatteen ennustetaan toteutuvan talousarvion mukaisena, joten ylityksen aiheuttavat rahoituskulujen ja poistojen suunniteltua pienemmät ennusteet.
- Tuottojen ennustetaan toteutuvan talousarvion mukaisesti, mutta eri tulolajeissa on poikkeamia. Myyntituottojen ennustetaan alittavan talousarvion 3,0 M€ Sairaalapalveluiden sekä Strategisen ohjauksen ja järjestämisen tuloarvioiden vuoksi. Alitusta kompensoivat maksu- ja muiden toimintatuottojen ylitysenennusteet. Maksutuottojen ylitys 1,4 M€ perustuu erityisesti Sairaalapalveluiden ja Avopalveluiden ennusteisiin. Muut toimintatuotot ylittävät talousarvion 1,6M€ Ikäihmisten ja vammaisten palvelulinjalla sekä Avopalveluissa.
- Toimintakulujen ennustetaan toteutuvan suunnitellusti. Henkilöstökulujen alitusennuste kompensoi muiden kululajien ylityksiä.
- Henkilöstökuluihin ennustetaan 5,3 M€:n talousarvioalitusta rekrytointihaasteiden ja tarkentuneen sivukuluarvion vuoksi. Henkilöstökulut alittuvat Soten tehtäväalueella Ikäihmisten ja vammaisten palvelulinjaa lukuun ottamatta.
- Palvelujen ostojen ennustetaan ylittävän talousarvion 1,1 M€. Asiakaspalveluostot ylittyvät talousarvion kaikilla Sote-palvelulinjoilla, yhteensä 11,3 M€. Muiden palveluostojen ennustetaan puolestaan alittavan talousarvion kaikilla tehtäväalueilla yhteensä 10,2 M€.
- Aineisiin, tarvikkeisiin ja tavaroihin ennustetaan 2,5 M€ talousarvioylitystä Sairaalapalveluiden lääkekuluennusteen vuoksi.
- Muissa toimintakuluissa ennustetaan 1,0 M€ talousarvioylitystä asiakasmaksusaatavien poistojen vuoksi.
- Rahoitustuottoihin ja -kuluihin ennustetaan 0,7 M€ talousarvioylitystä pääosin korkokulujen suunniteltua pienemmän ennusteen vuoksi.
- Poistojen ennuste alittaa talousarvion 0,5 M€ Sairaalapalveluiden palvelulinjalla.

Tuloslaskelma ja ennuste

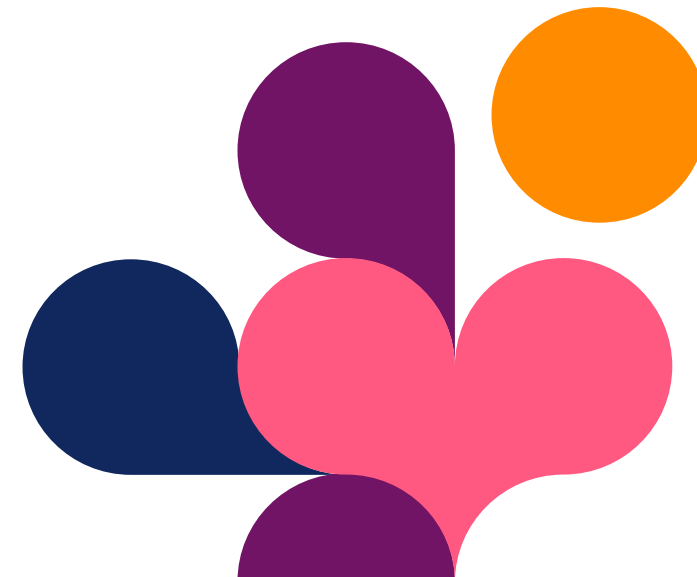
Sote-palvelut yhteensä

Tuloslaskelma ja ennuste	Toteuma 1-4 / 2026	Talousarvio 2026	Tot / TA 2026	Ennuste 2026	Enn / TA 2026	Toteuma 1-4 / 2025	Tot. 2026 / 2025	Toteuma 2025	Enn. / Tot. 2025
Tilin nimi	t€	t€	Toteuma %	t€	Toteuma %	t€	Toteuma %	t€	Toteuma %
TOIMINTATUOTOT	152 060	463 927	32,8 %	464 836	100,2 %	150 172	101,3 %	473 912	98,1 %
Myyntituotot	72 528	227 963	31,8 %	225 807	99,1 %	71 863	100,9 %	227 465	99,3 %
josta sisäiset myyntituotot	454	1 052	43,1 %	1 268	120,6 %	386	117,5 %	1 362	93,2 %
Maksutuotot	66 659	197 274	33,8 %	198 641	100,7 %	62 366	106,9 %	194 864	101,9 %
Tuet ja avustukset	4 740	15 467	30,6 %	15 570	100,7 %	8 669	54,7 %	28 333	55,0 %
Muut toimintatuotot	8 133	23 223	35,0 %	24 818	106,9 %	7 275	111,8 %	23 249	106,7 %
josta sisäiset vuokrat									
VALMISTUS OMAAN KÄYTTÖÖN									
TOIMINTAKULUT	923 202	2 836 223	32,6 %	2 834 503	99,9 %	884 099	104,4 %	2 728 253	103,9 %
Henkilöstökulut	366 049	1 152 109	31,8 %	1 146 796	99,5 %	338 946	108,0 %	1 072 206	107,0 %
Palkat ja palkkiot	295 680	928 499	31,8 %	925 748	99,7 %	274 651	107,7 %	868 693	106,6 %
Henkilösivukulut	70 369	223 610	31,5 %	221 048	98,9 %	64 295	109,4 %	203 513	108,6 %
Palvelujen ostot	426 835	1 287 515	33,2 %	1 287 965	100,0 %	410 689	103,9 %	1 265 489	101,8 %
Asiakaspalvelujen ostot	281 313	827 511	34,0 %	838 941	101,4 %	270 107	104,1 %	841 970	99,6 %
Muiden palvelujen ostot	145 523	460 004	31,6 %	449 024	97,6 %	140 582	103,5 %	423 519	106,0 %
josta sisäiset palvelujen ostot	96 524	302 210	31,9 %	297 450	98,4 %	86 626	111,4 %	260 406	114,2 %
Aineet, tarvikkeet ja tavarat	54 943	166 090	33,1 %	168 418	101,4 %	54 547	100,7 %	169 080	99,6 %
josta sisäiset lääkeostot	0	0	181,1 %	0	0,0 %	0	58,2 %	0	0,0 %
Avustukset	18 755	57 528	32,6 %	58 298	101,3 %	23 174	80,9 %	54 387	107,2 %
Muut toimintakulut	56 620	172 981	32,7 %	173 025	100,0 %	56 743	99,8 %	167 090	103,6 %
Vuokrakulut	56 494	172 397	32,8 %	172 434	100,0 %	56 284	100,4 %	165 777	104,0 %
josta sisäiset vuokrakulut	55 024	168 400	32,7 %	168 138	99,8 %	54 999	100,0 %	161 726	104,0 %
Muut kulut	127	584	21,7 %	591	101,3 %	458	27,7 %	1 313	45,0 %
josta sisäiset muut kulut				0		356	0,0 %	978	0,0 %
TOIMINTAKATE	-771 142	-2 372 297	32,5 %	-2 369 667	99,9 %	-733 926	105,1 %	-2 254 341	105,1 %
Valtion rahoitus									
Rahoitustuotot ja -kulut	-1	-265	0,3 %	-120	45,3 %	-290	0,3 %	-303	39,7 %
VUOSIKATE	-771 142	-2 372 562	32,5 %	-2 369 788	99,9 %	-734 216	105,0 %	-2 254 643	105,1 %
Poistot ja arvonalentumiset	4 233	14 475	29,2 %	13 967	96,5 %	4 499	94,1 %	12 790	109,2 %
TILIKAUDEN TULOS	-775 375	-2 387 037	32,5 %	-2 383 754	99,9 %	-738 714	105,0 %	-2 267 433	105,1 %
Poistoeron muutos / Poistoeron lisäys (-) tai vähennys (+)									
Laskennalliset erät	-6 019	-14 684	41,0 %	-15 955	108,7 %	-8 342	72,2 %	-24 351	65,5 %
Tilikauden ylijäämä (alijäämä)	-781 395	-2 401 720	32,5 %	-2 399 709	99,9 %	-747 057	104,6 %	-2 291 785	104,7 %

Tuloslaskelman ja ennusteen analyysi

Sote-palvelut yhteensä

- Tehtäväalueen toimintakate toteutui 7,9 M€ (1,0 %) talousarviota parempana. Toimintatuotot alittuivat 2,7 M€ (1,7 %) myyntituottojen sekä tukien ja avustusten toteutuessa suunniteltua pienempinä. Myyntituotoissa alittuivat erityisesti myynnit muille hyvinvointialueille, täyskustannusmyynnit ja valtion suorittamat korvaukset. Toimintakulut alittuivat 10,7 M€ (1,1 %) henkilöstökulujen, palvelujen ostojen sekä aineiden, tarvikkeiden ja tavaroiden alittuessa.
- Toimintakatteen ennustetaan alittuvan 2,6 M€ (0,1 %) vuonna 2026. Ennuste parani 0,1 M€ maaliskuun ennusteeseen verrattuna.
- Toimintatuottojen ennustetaan toteutuvan 0,9 M€ (0,2 %) talousarviota suurempina. Myyntituottojen ennustetaan alittuvan 2,2 M€. Maksutuottojen ennustetaan ylittävän 1,4 M€ ja muiden tuottojen 1,6 M€.
- Toimintakulujen ennustetaan alittuvan 1,7 M€ (0,1 %). Henkilöstökulujen alitusennuste on 5,3 M€ tiettyjen alojen rekrytointihaasteiden ja ennakoitua pienemmän sivukuluprosentin vuoksi. Palvelujen ostojen ennustetaan ylittävän 0,5 M€. Asiakaspalvelujen ostojen ennustetaan ylittävän 11,4 M€ erityisesti asumisen ja suun terveydenhuollon palveluissa. Muiden palvelujen ostojen alitusennuste on 11,0 M€ sisäisten tukipalvelujen, laboratorio- ja työterveyspalvelujen sekä henkilöstövuokrauksen ja lääkäripalvelujen ostojen alittumisen vuoksi. Aineiden, tarvikkeiden ja tavaroiden ylitysennuste on 2,3 M€ ja avustusten 0,8 M€.



Tuloslaskelma ja ennuste

Avopalvelut

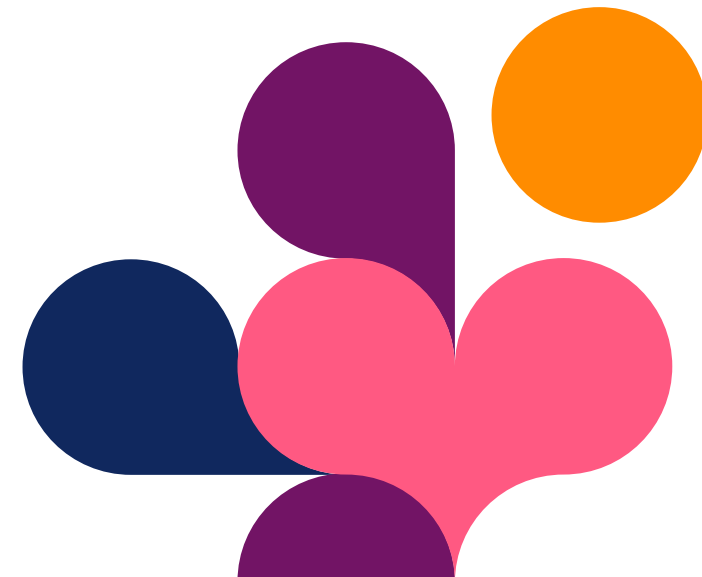
Pirkanmaan
hyvinvointialue

Tuloslaskelma ja ennuste	Toteuma 1-4 / 2026	Talousarvio 2026	Tot / TA 2026	Ennuste 2026	Enn / TA 2026	Toteuma 1-4 / 2025	Tot. 2026 / 2025	Toteuma 2025	Enn. / Tot. 2025
Tilin nimi	t€	t€	Toteuma %	t€	Toteuma %	t€	Toteuma %	t€	Toteuma %
TOIMINTATUOTOT	28 650	83 813	34,2 %	85 489	102,0 %	17 945	159,7 %	61 108	139,9 %
Myyntituotot	11 377	35 147	32,4 %	35 631	101,4 %	2 764	411,6 %	11 962	297,9 %
josta sisäiset myyntituotot	7 925	23 631	33,5 %	23 631	100,0 %	1 125	704,3 %	3 581	659,9 %
Maksutuotot	14 691	41 370	35,5 %	41 883	101,2 %	12 192	120,5 %	38 747	108,1 %
Tuet ja avustukset	1 931	6 155	31,4 %	6 286	102,1 %	2 706	71,4 %	9 187	68,4 %
Muut toimintatuotot	652	1 140	57,2 %	1 689	148,1 %	283	230,1 %	1 211	139,5 %
josta sisäiset vuokrat									
VALMISTUS OMAAN KÄYTTÖÖN									
TOIMINTAKULUT	164 821	504 402	32,7 %	502 954	99,7 %	137 015	120,3 %	434 444	115,8 %
Henkilöstökulut	67 255	218 368	30,8 %	214 846	98,4 %	50 943	132,0 %	166 528	129,0 %
Palkat ja palkkiot	54 530	176 700	30,9 %	174 091	98,5 %	41 442	131,6 %	135 457	128,5 %
Henkilösivukulut	12 726	41 667	30,5 %	40 755	97,8 %	9 500	133,9 %	31 071	131,2 %
Palvelujen ostot	66 967	194 168	34,5 %	195 645	100,8 %	59 693	112,2 %	185 977	105,2 %
Asiakaspalvelujen ostot	38 354	103 497	37,1 %	107 532	103,9 %	36 400	105,4 %	114 379	94,0 %
Muiden palvelujen ostot	28 613	90 671	31,6 %	88 112	97,2 %	23 292	122,8 %	71 598	123,1 %
josta sisäiset palvelujen ostot	19 177	59 207	32,4 %	57 336	96,8 %	13 869	138,3 %	41 882	136,9 %
Aineet, tarvikkeet ja tavarat	16 128	47 458	34,0 %	48 473	102,1 %	13 935	115,7 %	44 061	110,0 %
josta sisäiset lääkeostot	1 465	3 846	38,1 %	4 236	110,1 %	1 216	120,5 %	3 822	110,8 %
Avustukset	3 090	10 200	30,3 %	9 572	93,8 %	2 799	110,4 %	8 813	108,6 %
Muut toimintakulut	11 381	34 209	33,3 %	34 419	100,6 %	9 646	118,0 %	29 065	118,4 %
Vuokratkulut	11 347	34 003	33,4 %	34 199	100,6 %	9 603	118,2 %	28 916	118,3 %
josta sisäiset vuokratkulut	11 174	33 410	33,4 %	33 603	100,6 %	9 459	118,1 %	28 456	118,1 %
Muut kulut	34	206	16,7 %	220	106,8 %	42	81,3 %	149	147,5 %
josta sisäiset muut kulut									
TOIMINTAKATE	-136 171	-420 589	32,4 %	-417 465	99,3 %	-119 069	114,4 %	-373 336	111,8 %
Valtion rahoitus									
Rahoitustuotot ja -kulut	0	-4	4,1 %	-5	126,3 %	-49	0,3 %	-51	9,3 %
VUOSIKATE	-136 171	-420 593	32,4 %	-417 470	99,3 %	-119 118	114,3 %	-373 387	111,8 %
Poistot ja arvonalentumiset	297	916	32,5 %	868	94,8 %	221	134,5 %	716	121,2 %
TILIKAUDEN TULOS	-136 468	-421 509	32,4 %	-418 338	99,2 %	-119 339	114,4 %	-374 103	111,8 %
Poistoeron muutos / Poistoeron lisäys (-) tai vähennys (+)									
Laskennalliset erät	-1 448	-3 844	37,7 %	-4 021	104,6 %	-1 624	89,2 %	-4 846	83,0 %
Tilikauden ylijäämä (alijäämä)	-137 917	-425 352	32,4 %	-422 359	99,3 %	-120 964	114,0 %	-378 948	111,5 %

Tuloslaskelman ja ennusteen analyysi

Avopalvelut

- Toimintakate on toteutunut 2,4 M€ talousarviota parempana pääosin henkilöstökulujen alituksen takia. Toimintatuotot ovat toteutuneet 0,6 M€ talousarviota suurempina Suun perushoidon ja Asumispalvelujen maksutuottojen takia. Toimintakulut ovat alittuneet rekrytointihaasteiden vuoksi.
- Toimintakatteen ennustetaan toteutuvan 3,1 M€ talousarviota parempana. Ennuste on heikentynyt edellisestä kuukaudesta 0,7 M€.
- Toimintatuottojen ennustetaan ylittyvän hyvinvointialueilta saatavien korvausten, maksutuottojen ja vuokratuottojen vuoksi.
- Henkilöstökulujen ennustetaan alittuvan Vastaanottopalvelujen ja Suun perushoidon ja Mielenterveyspalvelujen rekrytointihaasteiden takia. Palvelujen ostojen ennustetaan ylittyvän 1,5 M€ asiakaspalvelujen ostojen takia. Suun perushoidon jononpurkuostojen arvioidaan ylittyvän 3,4 M€ ja Sosiaalipalvelujen asumispalvelujen 3,7 M€. Alitusta syntyy sisäisissä palveluostoissa sekä Pohjois-Pirkanmaan palveluissa.
- Aineiden, tarvikkeiden ja tavaroiden -tiliryhmän ennustetaan toteutuvan 1,0 M€ talousarviota suurempana maksutta jaettavien hoitotarvikkeiden ja Mielenterveys- ja päihdepalvelujen sisäisten lääkeostojen vuoksi.
- Avustusten ennustetaan alittuvan 0,6 M€ toimeentulotukimenojen takia ja muiden toimintakulujen ylittyvän 0,2 M€ sisäisten vuokrien takia.



Tuloslaskelma ja ennuste

Sairaalapalvelut

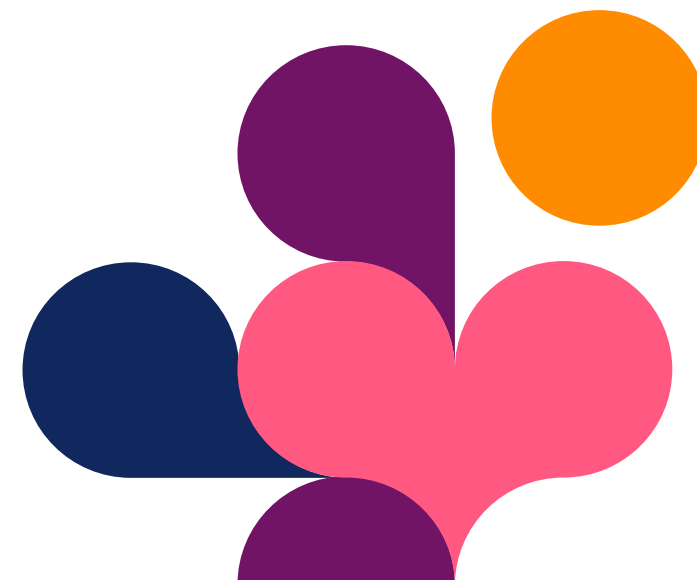
Pirkanmaan
hyvinvointialue

Tuloslaskelma ja ennuste	Toteuma 1-4 / 2026	Talousarvio 2026	Tot / TA 2026	Ennuste 2026	Enn / TA 2026	Toteuma 1-4 / 2025	Tot. 2026 / 2025	Toteuma 2025	Enn. / Tot. 2025
Tilin nimi	t€	t€	Toteuma %	t€	Toteuma %	t€	Toteuma %	t€	Toteuma %
TOIMINTATUOTOT	90 130	276 393	32,6 %	274 685	99,4 %	89 174	101,1 %	276 557	99,3 %
Myyntituotot	69 039	214 097	32,2 %	211 752	98,9 %	69 580	99,2 %	213 999	98,9 %
josta sisäiset myyntituotot	5 121	14 752	34,7 %	14 940	101,3 %	4 433	115,5 %	13 900	107,5 %
Maksutuotot	19 593	57 204	34,3 %	57 921	101,3 %	16 764	116,9 %	53 782	107,7 %
Tuet ja avustukset	1 380	4 832	28,6 %	4 734	98,0 %	2 774	49,8 %	8 624	54,9 %
Muut toimintatuotot	118	259	45,3 %	278	107,2 %	55	213,4 %	151	184,2 %
josta sisäiset vuokrat									
VALMISTUS OMAAN KÄYTTÖÖN									
TOIMINTAKULUT	389 756	1 197 454	32,5 %	1 195 621	99,8 %	385 483	101,1 %	1 178 597	101,4 %
Henkilöstökulut	161 403	504 386	32,0 %	503 241	99,8 %	161 531	99,9 %	510 903	98,5 %
Palkat ja palkkiot	131 025	408 317	32,1 %	408 128	100,0 %	131 561	99,6 %	415 948	98,1 %
Henkilösivukulut	30 377	96 070	31,6 %	95 113	99,0 %	29 970	101,4 %	94 955	100,2 %
Palvelujen ostot	166 758	506 393	32,9 %	504 128	99,6 %	158 523	105,2 %	471 667	106,9 %
Asiakaspalvelujen ostot	84 352	249 947	33,7 %	251 091	100,5 %	81 922	103,0 %	245 622	102,2 %
Muiden palvelujen ostot	82 406	256 446	32,1 %	253 037	98,7 %	76 601	107,6 %	226 045	111,9 %
josta sisäiset palvelujen ostot	56 927	176 810	32,2 %	175 002	99,0 %	46 676	122,0 %	139 090	125,8 %
Aineet, tarvikkeet ja tavarat	37 595	113 656	33,1 %	115 751	101,8 %	39 808	94,4 %	121 802	95,0 %
josta sisäiset lääkeostot	0	0	-26,1 %	0	0,0 %	0	1 211,3 %	0	0,0 %
Avustukset	78	233	33,3 %	231	99,1 %	77	100,6 %	228	101,4 %
Muut toimintakulut	23 923	72 786	32,9 %	72 271	99,3 %	25 544	93,7 %	73 996	97,7 %
Vuokrakulut	23 905	72 739	32,9 %	72 234	99,3 %	25 167	95,0 %	72 956	99,0 %
josta sisäiset vuokrakulut	23 382	71 493	32,7 %	70 763	99,0 %	24 713	94,6 %	71 521	98,9 %
Muut kulut	18	47	37,5 %	36	77,6 %	378	4,7 %	1 041	3,5 %
josta sisäiset muut kulut				0		356	0,0 %	978	0,0 %
TOIMINTAKATE	-299 626	-921 062	32,5 %	-920 936	100,0 %	-296 309	101,1 %	-902 040	102,1 %
Valtion rahoitus									
Rahoitustuotot ja -kulut	0	-110	0,1 %	-66	59,7 %	-90	0,1 %	-95	69,0 %
VUOSIKATE	-299 626	-921 172	32,5 %	-921 002	100,0 %	-296 400	101,1 %	-902 135	102,1 %
Poistot ja arvonalentumiset	3 821	13 138	29,1 %	12 683	96,5 %	4 150	92,1 %	11 711	108,3 %
TILIKAUDEN TULOS	-303 447	-934 310	32,5 %	-933 685	99,9 %	-300 550	101,0 %	-913 846	102,2 %
Poistoeron muutos / Poistoeron lisäys (-) tai vähennys (+)									
Laskennalliset erät	-3 361	-8 987	37,4 %	-9 366	104,2 %	-4 528	74,2 %	-12 989	72,1 %
Tilikauden ylijäämä (alijäämä)	-306 809	-943 297	32,5 %	-943 050	100,0 %	-305 077	100,6 %	-926 835	101,7 %

Tuloslaskelman ja ennusteen analyysi

Sairaalapalvelut

- Toimintatuottojen ennuste alittaa talousarvion 1,7 M€, josta myyntituotot 2,3 M€. Myyntituotot alittuvat erityisesti täyskustannusmyynneissä (1,3 M€) ja myynneissä muille hyvinvointialueille (0,8 M€). Lisäksi myyntien alittumiseen vaikuttaa mm. koulutus-EVO-korvausten pieneneminen, ero talousarvioon on 0,3 M€. Pakolaisten erityiskustannusten korvaukset ovat ylitymässä 1,2 M€. Maksutuottojen osalta ennustetaan 0,7 M€ ylitystä talousarvioon.
- Toimintakulujen ennustetaan alittuvan 1,8 M€. Palveluostoissa alitusennuste on 2,3 M€, josta sisäisten palvelujen ostot 1,8 M€ ja muiden palvelujen ostot 1,6 M€. Muiden palvelujen ostoissa laboratoriopalvelujen alitusennuste on 1,3 M€. Tämän vuoden talousarvion tasapainottamiset sisälsivät laboratoriopalveluihin merkittäviä sopeutustoimenpiteitä, ja alkuvuoden toteumassa toimenpiteiden vaikutus näkyy selvästi. Asiakaspalvelujen ostoissa on 1,1 M€ ylitysennuste nykyiseen talousarvioon. Henkilöstökulut ovat alittumassa 1,1 M€. Aineet, tarvikkeet ja tavarat ennustetaan ylittävän 2,1 M€ erityisesti lääkekulujen ylitysennusteen (1,3 M€) takia. Sisäisten vuokrien ennustetaan alittuvan 0,7 M€.
- Toimintakate on toteutumassa talousarvion mukaisena, alitusennuste on 0,1 M€. Elokuulle esitettävät talousarviomuutokset huomioiden alitusennuste on 2,2 M€ (0,2 %).
- Talousarvioon sisältyviä talouden tasapainottamisen toimenpiteitä edistetään määrätietoisesti ja ne ovat pääasiassa toteutumassa suunnitelman mukaisesti.
- Ennusteraportilla vuodet 2025 ja 2026 eivät ole suoraan vertailukelpoisia, koska kuntoutuksen ja psykososiaalisen tuen vastuualue lakkautettiin vuoden 2025 lopussa ja toiminta siirtyi avopalveluihin.



Tuloslaskelma ja ennuste

Lasten, nuorten ja perheiden palvelut

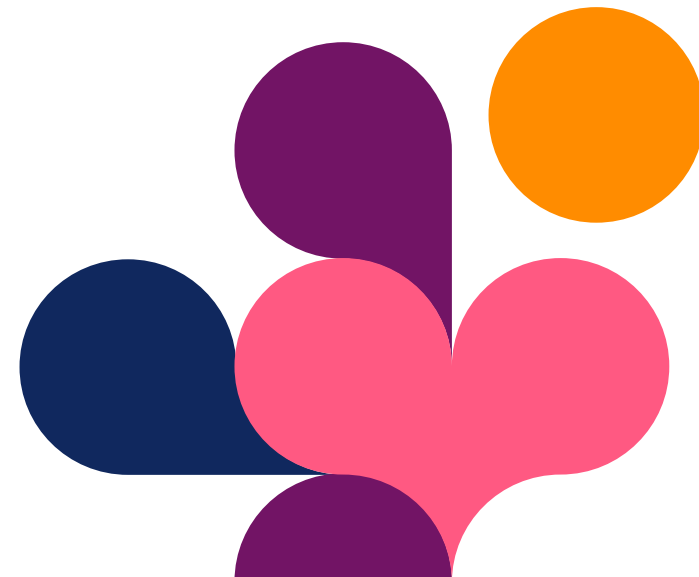
Pirkanmaan
hyvinvointialue

Tuloslaskelma ja ennuste	Toteuma 1-4 / 2026	Talousarvio 2026	Tot / TA 2026	Ennuste 2026	Enn / TA 2026	Toteuma 1-4 / 2025	Tot. 2026 / 2025	Toteuma 2025	Enn. / Tot. 2025
Tilin nimi	t€	t€	Toteuma %	t€	Toteuma %	t€	Toteuma %	t€	Toteuma %
TOIMINTATUOTOT	3 492	11 729	29,8 %	11 610	99,0 %	3 310	105,5 %	12 512	92,8 %
Myyntituotot	1 864	6 434	29,0 %	6 226	96,8 %	1 739	107,2 %	7 218	86,3 %
josta sisäiset myyntituotot	53	163	32,6 %	163	100,0 %	35	152,2 %	115	141,5 %
Maksutuotot	80	195	41,0 %	205	105,1 %	46	175,5 %	188	109,1 %
Tuet ja avustukset	530	1 459	36,3 %	1 537	105,3 %	523	101,3 %	1 852	83,0 %
Muut toimintatuotot	1 018	3 641	28,0 %	3 641	100,0 %	1 002	101,6 %	3 254	111,9 %
josta sisäiset vuokrat									
VALMISTUS OMAAN KÄYTTÖÖN									
TOIMINTAKULUT	88 913	276 206	32,2 %	272 466	98,6 %	85 308	104,2 %	259 906	104,8 %
Henkilöstökulut	37 688	121 744	31,0 %	117 621	96,6 %	35 732	105,5 %	108 643	108,3 %
Palkat ja palkkiot	29 988	97 007	30,9 %	93 812	96,7 %	28 472	105,3 %	86 512	108,4 %
Henkilösivukulut	7 700	24 737	31,1 %	23 809	96,2 %	7 260	106,1 %	22 131	107,6 %
Palvelujen ostot	45 262	135 608	33,4 %	136 145	100,4 %	43 662	103,7 %	133 381	102,1 %
Asiakaspalvelujen ostot	33 836	97 984	34,5 %	101 537	103,6 %	32 440	104,3 %	99 694	101,8 %
Muiden palvelujen ostot	11 426	37 625	30,4 %	34 607	92,0 %	11 223	101,8 %	33 687	102,7 %
josta sisäiset palvelujen ostot	6 719	20 356	33,0 %	19 842	97,5 %	6 099	110,2 %	17 636	112,5 %
Aineet, tarvikkeet ja tavarat	520	1 745	29,8 %	1 601	91,8 %	501	103,7 %	1 560	102,6 %
josta sisäiset lääkeostot	153	433	35,3 %	405	93,3 %	150	102,1 %	398	101,8 %
Avustukset	217	720	30,1 %	720	100,0 %	209	103,7 %	655	109,9 %
Muut toimintakulut	5 227	16 389	31,9 %	16 379	99,9 %	5 203	100,5 %	15 667	104,5 %
Vuokrakulut	5 183	16 124	32,1 %	16 134	100,1 %	5 181	100,0 %	15 592	103,5 %
josta sisäiset vuokrakulut	5 051	15 808	31,9 %	15 818	100,1 %	5 075	99,5 %	15 204	104,0 %
Muut kulut	44	265	16,5 %	245	92,4 %	22	201,9 %	75	325,4 %
josta sisäiset muut kulut									
TOIMINTAKATE	-85 421	-264 477	32,3 %	-260 856	98,6 %	-81 998	104,2 %	-247 395	105,4 %
Valtion rahoitus									
Rahoitustuotot ja -kulut	0	-51	0,6 %	-48	93,5 %	-40	0,8 %	-43	112,5 %
VUOSIKATE	-85 422	-264 528	32,3 %	-260 904	98,6 %	-82 038	104,1 %	-247 437	105,4 %
Poistot ja arvonalentumiset	53	158	33,9 %	158	100,0 %	35	151,0 %	117	135,0 %
TILIKAUDEN TULOS	-85 475	-264 686	32,3 %	-261 062	98,6 %	-82 073	104,1 %	-247 554	105,5 %
Poistoeron muutos / Poistoeron lisäys (-) tai vähennys (+)									
Laskennalliset erät	-836	-2 262	37,0 %	-2 331	103,1 %	-1 067	78,4 %	-3 035	76,8 %
Tilikauden ylijäämä (alijäämä)	-86 311	-266 948	32,3 %	-263 393	98,7 %	-83 140	103,8 %	-250 589	105,1 %

Tuloslaskelman ja ennusteen analyysi

Lasten, nuorten ja perheiden palvelut

- Toimintakatteen ennustetaan toteutuvan 3,6 M€ alle talousarvion.
- Tuottojen ennustetaan toteutuvan 0,1 M€ alle talousarvion.
- Toimintakulujen ennustetaan toteutuvan 3,7 M€ alle talousarvion. Henkilöstökulut ennustetaan toteutuvan 4,1 M€ alle talousarvion. Palvelulinjakohtainen rekrytointilupakäytäntö on edelleen voimassa ja kaikkien uusien rekrytointien tarve ja kohdentuminen arvioidaan asiakatarpeisiin nähden. Asiakaspalvelujen ostojen osalta ennustetaan 3,6 M€ ylitystä, muiden palvelujen ostojen ennustetaan alittuvan 3,0 M€. Asiakaspalvelujen ostojen tarpeeseen pyritään vaikuttamaan oman toiminnan tehostamistoimenpiteillä erityisesti sosiaalihuollon palveluissa. Palvelujen ostojen osalta tehdään myöhemmin käyttösuunnitelman muutos. Aineiden, tarvikkeiden ja tavaroiden osalta alitusta ennustetaan 0,1 M€. Avustusten ja muiden toimintakulujen osalta ennustetaan talousarvion toteutumista.



Tuloslaskelma ja ennuste

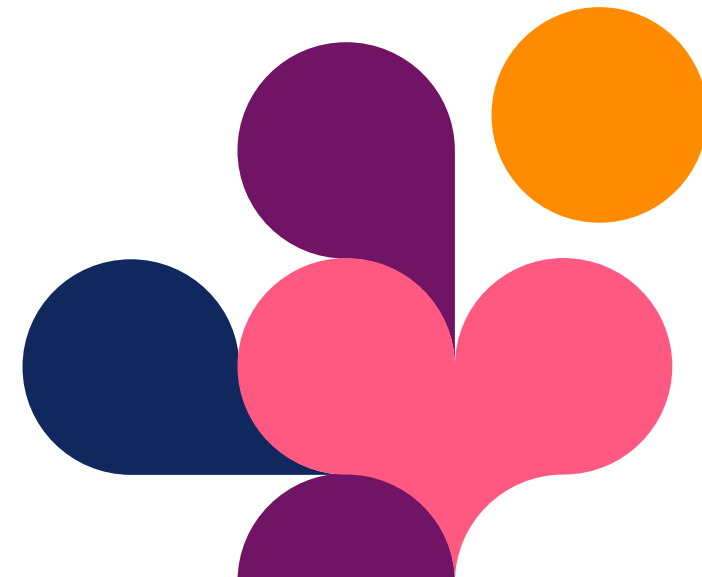
Ikäihmisten ja vammaisten palvelut

Tuloslaskelma ja ennuste	Toteuma 1-4 / 2026	Talousarvio 2026	Tot / TA 2026	Ennuste 2026	Enn / TA 2026	Toteuma 1-4 / 2025	Tot. 2026 / 2025	Toteuma 2025	Enn. / Tot. 2025
Tilin nimi	t€	t€	Toteuma %	t€	Toteuma %	t€	Toteuma %	t€	Toteuma %
TOIMINTATUOTOT	41 844	128 189	32,6 %	129 042	100,7 %	43 236	96,8 %	134 733	95,8 %
Myyntituotot	2 570	9 123	28,2 %	8 862	97,1 %	2 727	94,2 %	9 611	92,2 %
josta sisäiset myyntituotot	45	137	33,0 %	137	100,0 %	45	101,1 %	135	101,4 %
Maksutuotot	32 295	98 504	32,8 %	98 632	100,1 %	33 364	96,8 %	102 147	96,6 %
Tuet ja avustukset	634	2 380	26,7 %	2 340	98,3 %	1 211	52,4 %	4 342	53,9 %
Muut toimintatuotot	6 346	18 182	34,9 %	19 208	105,6 %	5 934	106,9 %	18 633	103,1 %
josta sisäiset vuokrat									
VALMISTUS OMAAN KÄYTTÖÖN									
TOIMINTAKULUT	289 179	886 071	32,6 %	891 522	100,6 %	277 308	104,3 %	858 898	103,8 %
Henkilöstökulut	98 601	304 269	32,4 %	307 842	101,2 %	88 811	111,0 %	280 947	109,6 %
Palkat ja palkkiot	79 241	243 761	32,5 %	247 076	101,4 %	71 606	110,7 %	226 576	109,0 %
Henkilösivukulut	19 360	60 508	32,0 %	60 765	100,4 %	17 205	112,5 %	54 371	111,8 %
Palvelujen ostot	157 266	479 840	32,8 %	480 170	100,1 %	150 870	104,2 %	480 388	100,0 %
Asiakaspalvelujen ostot	124 673	375 412	33,2 %	378 480	100,8 %	119 233	104,6 %	381 868	99,1 %
Muiden palvelujen ostot	32 593	104 428	31,2 %	101 690	97,4 %	31 638	103,0 %	98 520	103,2 %
josta sisäiset palvelujen ostot	24 471	78 203	31,3 %	77 193	98,7 %	23 490	104,2 %	72 857	106,0 %
Aineet, tarvikkeet ja tavarat	2 477	7 938	31,2 %	7 731	97,4 %	1 864	132,9 %	6 471	119,5 %
josta sisäiset lääkeostot	168	453	37,0 %	519	114,5 %	205	81,7 %	628	82,7 %
Avustukset	14 816	44 695	33,1 %	46 095	103,1 %	19 530	75,9 %	43 043	107,1 %
Muut toimintakulut	16 018	49 328	32,5 %	49 684	100,7 %	16 233	98,7 %	48 049	103,4 %
Vuokrakulut	15 987	49 262	32,5 %	49 594	100,7 %	16 216	98,6 %	48 008	103,3 %
josta sisäiset vuokrakulut	15 347	47 431	32,4 %	47 692	100,6 %	15 637	98,1 %	46 250	103,1 %
Muut kulut	31	66	46,5 %	90	136,8 %	16	186,1 %	41	222,7 %
josta sisäiset muut kulut									
TOIMINTAKATE	-247 335	-757 882	32,6 %	-762 480	100,6 %	-234 072	105,7 %	-724 165	105,3 %
Valtion rahoitus									
Rahoitustuotot ja -kulut	0	-101	0,2 %	-2	2,4 %	-110	0,2 %	-114	2,2 %
VUOSIKATE	-247 335	-757 982	32,6 %	-762 482	100,6 %	-234 182	105,6 %	-724 279	105,3 %
Poistot ja arvonalentumiset	60	252	23,7 %	252	100,0 %	89	66,6 %	240	104,9 %
TILIKAUDEN TULOS	-247 394	-758 234	32,6 %	-762 734	100,6 %	-234 271	105,6 %	-724 519	105,3 %
Poistoeron muutos / Poistoeron lisäys (-) tai vähennys (+)									
Laskennalliset erät	-2 710	-7 189	37,7 %	-7 554	105,1 %	-3 434	78,9 %	-9 904	76,3 %
Tilikauden ylijäämä (alijäämä)	-250 104	-765 423	32,7 %	-770 288	100,6 %	-237 706	105,2 %	-734 423	104,9 %

Tuloslaskelman ja ennusteen analyysi

Ikäihmisten ja vammaisten palvelut

- Toimintakatteen toteuma tammi-huhtikuulta on 247 M€, 32,6 % talousarviosta. Kasvua viime vuoteen on 5,7 %. Toimintakatteen ennustetaan ylittyvän 4,6 M€, 0,6 %. Esitetyn talousarviomuutoksen jälkeen ylitysenneuste on 3,5 M€, 0,5 %.
- Toimintatuotot ovat toteutuneet 0,8 M€ alle kauden talousarvion ja niiden ennustetaan ylittyvän 0,9 M€, 0,7 %. Huhtikuussa toimintatuotot toteutuivat selvästi alkuvuoden keskiarvoa korkeampina johtuen sekä myyntituotoista että vuokratuotoista.
- Toimintakulujen toteuma on 32,6 % ja niiden ennustetaan ylittyvän 5,5 M€, 0,6 %.
- Henkilöstökulut ovat ylittymässä ikäihmisten palvelujen ja ikäihmisten ja vammaisten yhteisten palvelujen toimialueilla. Ylityksen syynä on erityisesti asiakastietojärjestelmän käyttöönottoon liittyvä resursointi.
- Palvelujen ostot ovat ylittymässä vammaisten asumisen ja päiväaikaisen toiminnan ostojen osalta.
- Avustusten ennustetaan ylittyvän johtuen omaishoidon tuen palkkioista. Palkkiotason nosto oli suurempi, mihin talousarviossa oli varauduttu ja tähän esitetään talousarviomuutosta.



Tuloslaskelma ja ennuste

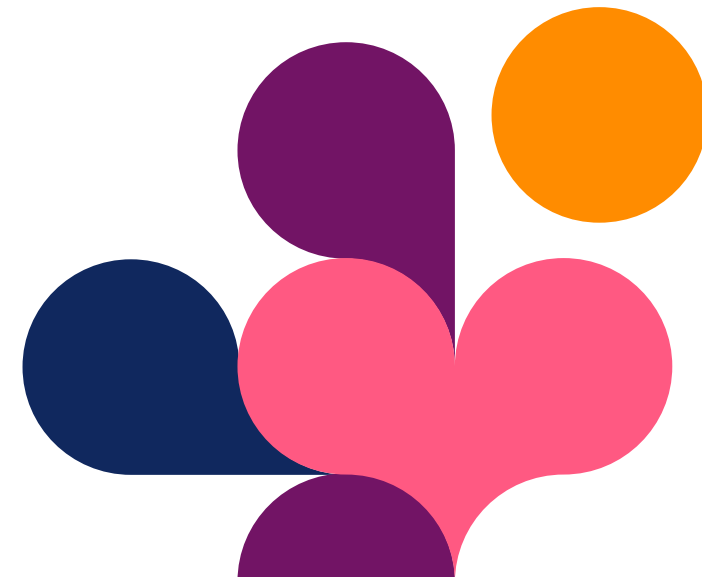
Sote-palvelutuotannon johto

Tuloslaskelma ja ennuste	Toteuma 1-4 / 2026	Talousarvio 2026	Tot / TA 2026	Ennuste 2026	Enn / TA 2026	Toteuma 1-4 / 2025	Tot. 2026 / 2025	Toteuma 2025	Enn. / Tot. 2025
Tilin nimi	t€	t€	Toteuma %	t€	Toteuma %	t€	Toteuma %	t€	Toteuma %
TOIMINTATUOTOT	635	1 434	44,2 %	1 613	112,4 %	1 759	36,1 %	5 373	30,0 %
Myyntituotot	369	794	46,5 %	940	118,3 %	304	121,6 %	1 045	89,9 %
josta sisäiset myyntituotot									
Maksutuotot						0	185,1 %	0	79,2 %
Tuet ja avustukset	265	640	41,4 %	673	105,1 %	1 455	18,2 %	4 328	15,5 %
Muut toimintatuotot									
josta sisäiset vuokrat									
VALMISTUS OMAAN KÄYTTÖÖN									
TOIMINTAKULUT	3 223	9 722	33,2 %	9 543	98,2 %	4 236	76,1 %	12 778	74,7 %
Henkilöstökulut	1 102	3 342	33,0 %	3 247	97,2 %	1 929	57,1 %	5 186	62,6 %
Palkat ja palkkiot	896	2 714	33,0 %	2 641	97,3 %	1 570	57,1 %	4 200	62,9 %
Henkilösivukulut	205	628	32,7 %	606	96,5 %	359	57,2 %	986	61,5 %
Palvelujen ostot	1 488	4 405	33,8 %	4 321	98,1 %	1 622	91,8 %	5 599	77,2 %
Asiakaspalvelujen ostot	99	671	14,7 %	300	44,7 %	113	87,5 %	407	73,7 %
Muiden palvelujen ostot	1 389	3 734	37,2 %	4 021	107,7 %	1 509	92,1 %	5 191	77,5 %
josta sisäiset palvelujen ostot	136	535	25,4 %	521	97,4 %	172	79,0 %	463	112,5 %
Aineet, tarvikkeet ja tavarat	8	26	30,9 %	22	86,5 %	8	94,0 %	33	67,3 %
josta sisäiset lääkeostot									
Avustukset	554	1 680	33,0 %	1 680	100,0 %	560	99,0 %	1 649	101,9 %
Muut toimintakulut	72	269	26,6 %	272	101,2 %	118	60,9 %	313	87,1 %
Vuokrakulut	71	268	26,5 %	272	101,3 %	117	60,6 %	305	89,3 %
josta sisäiset vuokrakulut	70	258	27,0 %	262	101,4 %	114	61,5 %	295	88,7 %
Muut kulut	0	1	46,1 %	1	60,0 %	0	208,5 %	8	7,3 %
josta sisäiset muut kulut									
TOIMINTAKATE	-2 588	-8 287	31,2 %	-7 930	95,7 %	-2 477	104,5 %	-7 405	107,1 %
Valtion rahoitus									
Rahoitustuotot ja -kulut		1	0,0 %	1	100,0 %	-1	0,0 %	0	549,2 %
VUOSIKATE	-2 588	-8 287	31,2 %	-7 929	95,7 %	-2 478	104,5 %	-7 405	107,1 %
Poistot ja arvonalentumiset	2	12	14,5 %	6	51,9 %	3	60,5 %	6	98,2 %
TILIKAUDEN TULOS	-2 590	-8 298	31,2 %	-7 935	95,6 %	-2 481	104,4 %	-7 411	107,1 %
Poistoeron muutos / Poistoeron lisäys (-) tai vähennys (+)									
Laskennalliset erät	2 336	7 597	30,7 %	7 316	96,3 %	2 310	101,1 %	6 422	113,9 %
Tilikauden ylijäämä (alijäämä)	-254	-701	36,2 %	-619	88,3 %	-170	149,1 %	-989	62,6 %

Tuloslaskelman ja ennusteen analyysi

Sote-palvelutuotannon johto

- Toimintakatteen ennustetaan toteutuvan 0,4 M€ talousarviota parempana. Ennuste on pysynyt ennallaan maaliskuuhun verrattuna
- Toimintatuottojen ennustetaan toteutuvan 0,2 M€ talousarviota suurempina läpilaskutettavien myyntituottojen sekä hanketyöhön kohdistuvien avustusten ylittyessä.
- Toimintamenojen alitusennuste on 0,2 M€ henkilöstökulujen ja palvelujen ostojen alittumisen vuoksi. Henkilöstökulujen alitusennuste on 0,1 M€ ja palvelujen ostojen alitusennuste on 0,1 M€. Tehtäväalueen kohdistamattomat ostot ovat toteutuneet talousarviota pienempinä ja Tesoman Allianssin palkkiovarauksen ennustetaan toteutuvan vuotta 2025 pienempänä.



Tuloslaskelma ja ennuste

Pelastus- ja ensihoitopalvelut

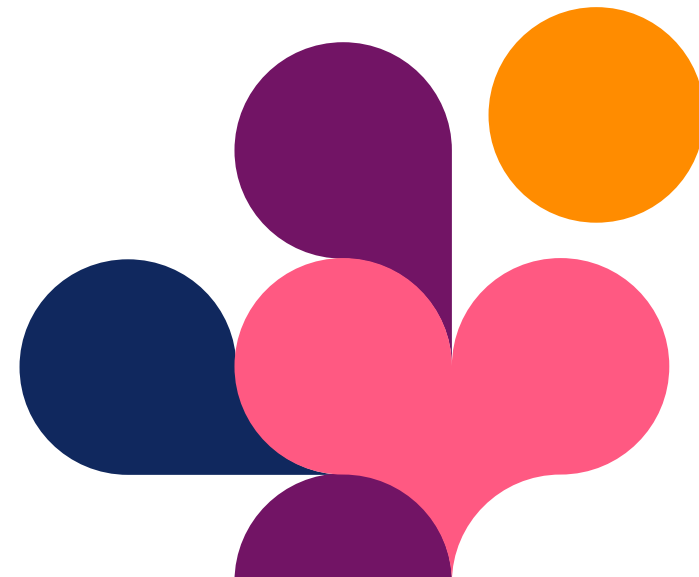
Pirkanmaan
hyvinvointialue

Tuloslaskelma ja ennuste	Toteuma 1-4 / 2026	Talousarvio 2026	Tot / TA 2026	Ennuste 2026	Enn / TA 2026	Toteuma 1-4 / 2025	Tot. 2026 / 2025	Toteuma 2025	Enn. / Tot. 2025
Tilin nimi	t€	t€	Toteuma %	t€	Toteuma %	t€	Toteuma %	t€	Toteuma %
TOIMINTATUOTOT	5 638	18 494	30,5 %	17 994	97,3 %	4 869	115,8 %	12 812	140,4 %
Myyntituotot	2 180	7 685	28,4 %	7 185	93,5 %	991	220,1 %	6 447	111,4 %
josta sisäiset myyntituotot	904	3 547	25,5 %	3 247	91,5 %	65	1 386,0 %	2 558	126,9 %
Maksutuotot	597	1 325	45,0 %	1 325	100,0 %	622	95,9 %	1 962	67,5 %
Tuet ja avustukset	2 792	8 981	31,1 %	8 981	100,0 %	3 256	85,7 %	4 362	205,9 %
Muut toimintatuotot	69	502	13,8 %	502	100,0 %	0	0,0 %	40	1 246,3 %
josta sisäiset vuokrat									
VALMISTUS OMAAN KÄYTTÖÖN									
TOIMINTAKULUT	30 873	100 101	30,8 %	99 375	99,3 %	27 927	110,5 %	92 961	106,9 %
Henkilöstökulut	19 639	62 011	31,7 %	61 915	99,8 %	18 350	107,0 %	58 497	105,8 %
Palkat ja palkkiot	15 943	50 258	31,7 %	50 258	100,0 %	14 944	106,7 %	47 635	105,5 %
Henkilösivukulut	3 696	11 753	31,4 %	11 657	99,2 %	3 406	108,5 %	10 862	107,3 %
Palvelujen ostot	7 268	25 650	28,3 %	25 014	97,5 %	5 667	128,2 %	22 547	110,9 %
Asiakaspalvelujen ostot									
Muiden palvelujen ostot	7 268	25 650	28,3 %	25 014	97,5 %	5 667	128,2 %	22 547	110,9 %
josta sisäiset palvelujen ostot	1 334	3 838	34,7 %	3 703	96,5 %	1 120	119,0 %	3 425	108,1 %
Aineet, tarvikkeet ja tavarat	1 034	3 635	28,4 %	3 641	100,2 %	1 138	90,8 %	3 462	105,2 %
josta sisäiset lääkeostot	48	133	35,7 %	139	104,4 %	43	110,5 %	133	104,3 %
Avustukset		5	0,0 %	5	100,0 %	2	0,0 %	3	153,8 %
Muut toimintakulut	2 933	8 800	33,3 %	8 800	100,0 %	2 770	105,9 %	8 451	104,1 %
Vuokratkulut	2 925	8 777	33,3 %	8 777	100,0 %	2 762	105,9 %	8 432	104,1 %
josta sisäiset vuokratkulut	2 717	8 219	33,1 %	8 219	100,0 %	2 511	108,2 %	7 770	105,8 %
Muut kulut	8	24	34,0 %	24	100,0 %	8	100,0 %	19	120,9 %
josta sisäiset muut kulut									
TOIMINTAKATE	-25 235	-81 607	30,9 %	-81 381	99,7 %	-23 058	109,4 %	-80 149	101,5 %
Valtion rahoitus									
Rahoitustuotot ja -kulut	0					-9	-0,2 %	-10	0,0 %
VUOSIKATE	-25 235	-81 607	30,9 %	-81 381	99,7 %	-23 067	109,4 %	-80 159	101,5 %
Poistot ja arvonalentumiset	880	1 738	50,6 %	1 738	100,0 %	605	145,4 %	2 158	80,5 %
TILIKAUDEN TULOS	-26 114	-83 345	31,3 %	-83 119	99,7 %	-23 672	110,3 %	-82 317	101,0 %
Poistoeron muutos / Poistoeron lisäys (-) tai vähennys (+)									
Laskennalliset erät	-249	-830	30,0 %	-718	86,5 %	-308	80,9 %	-964	74,4 %
Tilikauden ylijäämä (alijäämä)	-26 363	-84 175	31,3 %	-83 836	99,6 %	-23 980	109,9 %	-83 281	100,7 %

Tuloslaskelman ja ennusteen analyysi

Pelastus- ja ensihoitopalvelut

- Palvelulinjan kauden toimintakate on toteutunut 1,4 M€ talousarviota parempana. Sen ennustetaan toteutuvan tässä kohden vuotta 0,2 M€ parempana kuin talousarvio. Potilassiirtotoiminnan tulojen ja kustannusten kehitys on suurin vaikuttava tekijä toimintakatteen toteutuvaan tasoon.
- Toimintatuottojen kauden toteuma on 0,5 M€ pienempi kuin talousarvio. Potilaskuljetukset ovat vähentyneet kaikkiaan noin 16 %, minkä johdosta potilassiirtotoiminnan toteuman mukaisesti tehtävä laskutus on toteutumassa talousarviota pienempänä yhteensä arviolta 0,5 M€. Tästä alituksesta sisäisen laskutuksen osuus on 0,3 M€ sekä ulkoisen laskutuksen 0,2 M€. Myös kiireellisen ensihoidon laskutuksessa on hieman viivettä, joka näkyy kauden tulojen toteuman alituksena.
- Toimintakulujen kauden toteuma on 1,9 M€ talousarviota pienempi. Eniten alitusta on muiden palveluiden ostoissa ja siellä potilassiirtotoimintaan liittyvissä henkilö- ja potilassiirto kuljetuspalveluissa, joiden osalta on ennustetta pienennetty 0,5 M€ toimintakulujen koko vuoden ennusteen ollessa 0,7 M€ alle talousarvion. Tavoiteltu toimintatapamuutos alkaa näkymään toteumassa kuljetusten siirtyessä soveltuvilta osin kalliimmista ambulanssilla toteutettavista kuljetuksista paaritaksi ja taksi kuljetuksiin.



Tuloslaskelma ja ennuste

Strateginen ohjaus ja järjestäminen

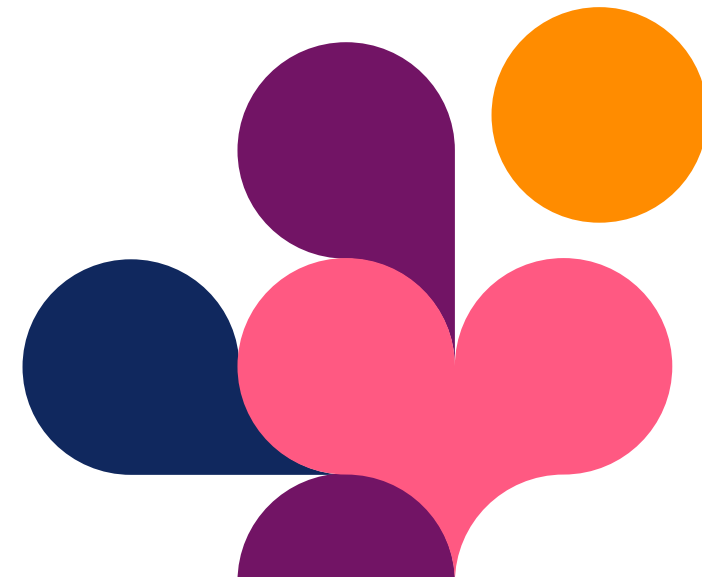
Pirkanmaan
hyvinvointialue

Tuloslaskelma ja ennuste	Toteuma 1-4 / 2026	Talousarvio 2026	Tot / TA 2026	Ennuste 2026	Enn / TA 2026	Toteuma 1-4 / 2025	Tot. 2026 / 2025	Toteuma 2025	Enn. / Tot. 2025
Tilin nimi	t€	t€	Toteuma %	t€	Toteuma %	t€	Toteuma %	t€	Toteuma %
TOIMINTATUOTOT	4 484	14 809	30,3 %	13 640	92,1 %	4 254	105,4 %	13 509	101,0 %
Myyntituotot	3 477	10 634	32,7 %	9 686	91,1 %	2 733	127,2 %	9 240	104,8 %
josta sisäiset myyntituotot	2	0			0,0 %	6	31,5 %	47	0,0 %
Maksutuotot									
Tuet ja avustukset	973	4 174	23,3 %	3 920	93,9 %	1 461	66,6 %	4 157	94,3 %
Muut toimintatuotot	34	1		35		60	56,7 %	113	30,8 %
josta sisäiset vuokrat									
VALMISTUS OMAAN KÄYTTÖÖN	384	795	48,3 %	1 164	146,4 %	178	215,4 %	1 108	105,1 %
TOIMINTAKULUT	14 768	49 156	30,0 %	49 210	100,1 %	18 651	79,2 %	60 557	81,3 %
Henkilöstökulut	8 672	27 790	31,2 %	27 723	99,8 %	10 404	83,4 %	32 447	85,4 %
Palkat ja palkkiot	7 129	22 811	31,3 %	22 780	99,9 %	8 532	83,6 %	26 602	85,6 %
Henkilösivukulut	1 543	4 979	31,0 %	4 942	99,3 %	1 872	82,4 %	5 845	84,6 %
Palvelujen ostot	4 484	14 454	31,0 %	13 646	94,4 %	6 449	69,5 %	19 525	69,9 %
Asiakaspalvelujen ostot	8	8	89,5 %	10	117,1 %	26	28,9 %	88	11,2 %
Muiden palvelujen ostot	4 477	14 445	31,0 %	13 636	94,4 %	6 423	69,7 %	19 437	70,2 %
josta sisäiset palvelujen ostot	1 521	4 141	36,7 %	4 194	101,3 %	1 859	81,8 %	5 829	72,0 %
Aineet, tarvikkeet ja tavarat	199	841	23,6 %	664	79,0 %	208	95,3 %	749	88,7 %
josta sisäiset lääkeostot	84	237	35,3 %	251	105,9 %	47	177,7 %	246	102,0 %
Avustukset	167	527	31,6 %	500	94,8 %	260	64,1 %	777	64,3 %
Muut toimintakulut	1 246	5 545	22,5 %	6 677	120,4 %	1 330	93,7 %	7 059	94,6 %
Vuokrakulut	463	1 698	27,3 %	1 684	99,2 %	645	71,9 %	1 924	87,5 %
josta sisäiset vuokrakulut	453	1 327	34,1 %	1 405	105,8 %	628	72,1 %	1 819	77,2 %
Muut kulut	783	3 847	20,3 %	4 993	129,8 %	685	114,2 %	5 135	97,2 %
josta sisäiset muut kulut									
TOIMINTAKATE	-9 899	-33 553	29,5 %	-34 406	102,5 %	-14 219	69,6 %	-45 939	74,9 %
Valtion rahoitus									
Rahoitustuotot ja -kulut	2 547	15 270	16,7 %	14 785	96,8 %	3 976	64,1 %	16 214	91,2 %
VUOSIKATE	-7 352	-18 283	40,2 %	-19 621	107,3 %	-10 243	71,8 %	-29 725	66,0 %
Poistot ja arvonalentumiset	71	192	37,0 %	227	118,0 %	61	117,8 %	182	125,0 %
TILIKAUDEN TULOS	-7 424	-18 475	40,2 %	-19 848	107,4 %	-10 304	72,0 %	-29 907	66,4 %
Poistoeron muutos / Poistoeron lisäys (-) tai vähennys (+)									
Laskennalliset erät	7 424	18 475	40,2 %	19 848	107,4 %	10 239	72,5 %	29 907	66,4 %
Tilikauden ylijäämä (alijäämä)	0	0	-0,0 %	0		-65	0,0 %	0	

Tuloslaskelman ja ennusteen analyysi

Strateginen ohjaus ja järjestäminen

- Toimintakate on toteutunut 1,3 M€ talousarvion tasaista toteumaa parempana mutta ennusteen mukaan se ylittää talousarvion 0,9 M€ (2,5 %). Ylitys johtuu asiakasmaksusaatavien poistoista, joiden arvioidaan toteutuvan vähintään vuoden 2025 tasolla (4,2 M€) ja ylittävän talousarviovarauksen 1,2 M€.
- Toimintatuottojen kauden poikkeama on 0,5 M€, ja tuottoennusteen arvioidaan alittavan talousarvion 1,2 M. Poikkeamat johtuvat TKIO-tutkimustoiminnan vähäisemmästä toteumasta, sillä toiminnan volyymien vaihtelut vaikuttavat ulkoisen tutkimusrahoituksen käyttöön.
- Valmistuksessa omaan käyttöön esitetään investointihankkeille aktivoitavat henkilöstökulut, joiden arvioidaan toteutuvan 0,4 M€ talousarviota paremmin.
- Palvelujen ostojen ennustetaan alittavan talousarvion 0,8 M€ ja aineiden ja tarvikkeiden 0,2 M€ johtuen TKIO-toiminnan muuttuvien kulujen matalammasta ennusteesta.
- Muiden toimintakulujen kauden poikkeama on 0,6 M€ alle talousarvion TKIO-toiminnan ja asiakasmaksusaatavien poistojen vuoksi, mutta kulujen ennustetaan ylittävän talousarvion 1,1 M€ saatavien poistojen vuoksi. Ne painottuvat loppuvuoteen ja niiden taso ei ollut talousarviota laadittaessa tiedossa.
- Sitovan tason ulkopuolella rahoitustuottojen ennustetaan alittavan talousarvion 0,5 M€ korkotason vaihtelun vuoksi.
- Tilikauden tuloksen ennustetaan ylittävän talousarvion 1,4 M€, mikä suurentaa vastaavasti vyörytyksiä palvelutuotantoon.



Tuloslaskelma ja ennuste

Tukipalvelut

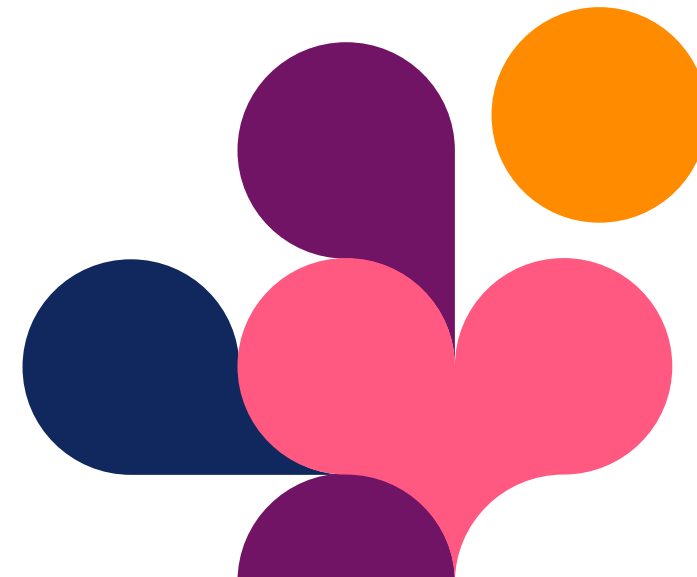
Pirkanmaan
hyvinvointialue

Tuloslaskelma ja ennuste	Toteuma 1-4 / 2026	Talousarvio 2026	Tot. / TA 2026	Ennuste 2026	Enn. / TA 2026	Toteuma 1-4 / 2025	Tot. 2026 / 2025	Toteuma 2025	Enn. / Tot. 2025
Tilin nimi	t€	t€	Toteuma %	t€	Toteuma %	t€	Toteuma %	t€	Toteuma %
TOIMINTATUOTOT	163 463	504 745	32,4 %	500 383	99,1 %	155 811	104,9 %	466 590	107,2 %
Myyntituotot	103 198	320 501	32,2 %	316 303	98,7 %	94 394	109,3 %	281 876	112,2 %
josta sisäiset myyntituotot	98 151	305 965	32,1 %	301 224	98,5 %	89 591	109,6 %	267 067	112,8 %
Maksutuotot	0	0	333,3 %	0	100,0 %				
Tuet ja avustukset	131	350	37,5 %	363	103,6 %	780	16,8 %	6 551	5,5 %
Muut toimintatuotot	60 134	183 893	32,7 %	183 717	99,9 %	60 636	99,2 %	178 163	103,1 %
josta sisäiset vuokrat	58 193	177 946	32,7 %	177 762	99,9 %	58 139	100,1 %	171 315	103,8 %
VALMISTUS OMAAN KÄYTTÖÖN	549	1 538	35,7 %	1 511	98,3 %	381	144,0 %	1 195	126,5 %
TOIMINTAKULUT	148 036	470 480	31,5 %	467 891	99,4 %	141 262	104,8 %	433 184	108,0 %
Henkilöstökulut	23 643	75 625	31,3 %	75 773	100,2 %	20 798	113,7 %	64 966	116,6 %
Palkat ja palkkiot	19 201	61 301	31,3 %	61 505	100,3 %	16 972	113,1 %	52 992	116,1 %
Henkilösivukulut	4 443	14 324	31,0 %	14 268	99,6 %	3 826	116,1 %	11 975	119,2 %
Palvelujen ostot	74 033	243 832	30,4 %	241 097	98,9 %	70 748	104,6 %	218 461	110,4 %
Asiakaspalvelujen ostot		134	0,0 %	0	0,0 %	19	0,0 %	20	0,0 %
Muiden palvelujen ostot	74 033	243 697	30,4 %	241 097	98,9 %	70 728	104,7 %	218 441	110,4 %
josta sisäiset palvelujen ostot	0	0	-1,2 %	0	0,0 %	-5	0,0 %	-4	0,0 %
Aineet, tarvikkeet ja tavarat	6 323	16 110	39,2 %	16 439	102,0 %	5 749	110,0 %	15 490	106,1 %
josta sisäiset lääkeostot	1	4	27,2 %	4	81,4 %	1	84,0 %	4	98,6 %
Avustukset									
Muut toimintakulut	44 037	134 914	32,6 %	134 582	99,8 %	43 968	100,2 %	134 267	100,2 %
Vuokratkulut	43 086	130 084	33,1 %	129 945	99,9 %	42 971	100,3 %	130 191	99,8 %
josta sisäiset vuokratkulut						0	0,4 %		
Muut kulut	951	4 830	19,7 %	4 637	96,0 %	997	95,4 %	4 076	113,8 %
josta sisäiset muut kulut						0		15	0,0 %
TOIMINTAKATE	15 976	35 803	44,6 %	34 003	95,0 %	14 930	107,0 %	34 601	98,3 %
Valtion rahoitus									
Rahoitustuotot ja -kulut	-2 188	-8 907	24,6 %	-7 863	88,3 %	-2 544	86,0 %	-7 214	109,0 %
VUOSIKATE	13 788	26 896	51,3 %	26 140	97,2 %	12 386	111,3 %	27 387	95,4 %
Poistot ja arvonalentumiset	10 743	30 560	35,2 %	30 558	100,0 %	10 193	105,4 %	31 377	97,4 %
TILIKAUDEN TULOS	3 045	-3 665	-83,1 %	-4 419	120,6 %	2 193	138,8 %	-3 990	110,8 %
Poistoeron muutos / Poistoeron lisäys (-) tai vähennys (+)	30	91	33,3 %	91	100,0 %	30	100,0 %	91	100,0 %
Laskennalliset erät	-1 155	-2 962	39,0 %	-3 176	107,2 %	-1 588	72,7 %	-4 591	69,2 %
Tilikauden ylijäämä (alijäämä)	1 919	-6 536	-29,4 %	-7 504	114,8 %	635	302,3 %	-8 490	88,4 %

Tuloslaskelman ja ennusteen analyysi

Tukipalvelut

- Tukipalveluiden sitovuustaso on sisäiset myynnit ja sisäiset vuokratuotot ja tilikauden tulos. Sisäisten tuottojen ennustetaan toteutuvan 1,0 % talousarviotavoitetta parempana.
- Tilikauden alijäämäksi ennustetaan 7,5 M€, joka koostuu käyttämättä olevista tiloista ja on 1 M€ pienempi kuin tilinpäätös 2025 alijäämä.
- Toimintatuotot toteutuvat 0,9 % talousarviota pienempänä.
- Sisäisten myyntien ennustetaan toteutuvan 4,7 M€ talousarviota pienempänä. Myyntiennustetta on pienennetty erityisesti Hallintopalveluissa, Osastopalveluissa sairaalahuollon vastuuyksikössä ja ruokapalveluissa sekä Tietohallinnossa. Talouspalveluiden sisäinen myynti ylittää talousarvion asiakasmaksuhyvitysten käsittelyruuhkan purkuun palkattujen lisähenkilöiden takia.
- Vuokratuottojen ennuste on huhtikuussa 0,7 M€ alle talousarvion laskeneen korkokuluennusteen myötä.
- Toimintakulujen ennustetaan toteutuvan 0,6 % (2,5 M€) talousarviota pienempänä.
- Palkkakulujen osalta ennustetaan talousarvion ylitystä 0,2 M€. Talouspalveluihin on jouduttu palkkaamaan lisähenkilöstöä asiakasmaksuyksikköön, ja tämän myötä Tukipalveluiden henkilöstökulut tulevat ylittämään talousarvion muilla toimialueilla säästyneistä palkkakustannuksista huolimatta.
- Palveluiden ostoissa alitusta 2,7 M€ ja säästöä on saatu kaikilla toimialueilla, mutta erityisesti. Huoltopalveluiden toimialueella ruoka-palveluostoissa ja tekstiilipalveluissa.
- Toimitilapalveluissa korkoennuste alittaa talousarvion 0,8 M€





Investoinnit

Investoinnit, Sote

- Sote-rakennusinvestointien kokonaisuudessa kuluvan vuoden määrärahavaraus on 111,6 M€ ja toteumaennuste on 106,1 M€. Eroa selittävät seuraavat kohteet ja alakokonaisuudet.
 - Kaupin yliopistollinen sote-aseman hankkeella määrärahavaraus on 6 M€ ja toteumaennuste 4,2 M€. Poikkeamaa selittää tontilla olevan rakennuksen suunniteltua myöhäisempi purkaminen.
 - Hoitajantien pysäköintihallin osalta määrärahavarausten ja toteumaennusteen eron -3,7 M€ selittää kilpailutuksen valmistumisen myötä tarkentunut arvio hankkeen kustannuksista.
 - Muut toimitilamuutokset kokonaisuuden ennuste on 0,3 M€ määrärahavarausta suurempi, joka johtuu tarpeesta ylimääräiselle kiinteistölunastukselle.
 - TAYS KS yleinen infrastruktuuri hankkeen kustannuksia on priorisoitu tasapainottamaan kasvua Muut toimitilamuutokset kokonaisuudessa -0,3 M€.
- Kokonaisuutena Sote-rakennusinvestointien toteuma huhtikuun lopun tilanteessa on 14,4 M€ ja se on 13 % talousarviosta.**
- Soten Laite- ja kalustohankintojen osalta määrärahavaraus kuluvalle vuodelle on 16,44 M€ ja toteumaennuste 12,1 M€. Eroa selittävät seuraavat tekijät.
 - Magneetti 3T, HASA (TA209) hankinta ei toteudu, koska laite korvataan olemassa olevalla laitteella vuonna 2027 (2 M€ → 0 €).
 - Tietokonetomografia-laite, K (TA209) laitteen hankinta on korvattu olemassa olevaan laitteeseen tehtävällä päivityksellä, josta aiheutuvat kulut ovat huomattavasti vähäisemmät (1,5 M€ → 0,4 M€).
 - Oikomishoidon osaamiskeskuksen ensikertainen kalustaminen siirtyy kokonaisuudessaan vuodelle 2027, koska kalustettavien tilojen luovutus tapahtuu vasta 1/2027 (1 M€ → 0 €).
 - Pienten hankintojen osalta poikkeamaa selittää mm. älylääkekaappien kilpailutuksesta johtuva viive kaappien hankinnassa.
- Kokonaisuuden toteuma huhtikuun lopun tilanteessa on 1,1 M€ ja se on 10 % talousarviosta.**
- Sote Muut investoinnit kokonaisuuden kuluvan vuoden alkuperäinen määrärahavaraus on 7,7 M€ ja toteumaennuste on 4,7 M€. Osakkeet ja osuudet määrärahavarausta on vähennetty 3 M€. Vähennys johtuu in-house-lainsäädännön viivästyisestä.

Investointi	Talousarvio 2026 t€	Toteuma 1-4 / 2026 t€	Toteuma 1-4 / 2026 %	Ennuste 2026 t€
SOTE Rakennusinvestoinnit	111 580	14 426	13 %	106 080
Tays Lasten- ja nuorisopsykiatria	24 000	3 959	16 %	24 000
Uudistamisohjelman loppuvaihe	54 100	8 453	16 %	54 100
Kaupin yliopistollinen sote-asema	6 000	558	9 %	4 200
Hoitajantien pysäköintihalli	12 250	62	1 %	8 550
Tays KS yleinen infrastruktuuri	3 000	375	13 %	2 731
Muut toimitilamuutokset	500	48	10 %	769
TAYS, pienet hankkeet < 400 000 €	565	133	24 %	565
Hankkeet, Valkeakoski	4 460	382	9 %	4 460
Hankkeet, Sastamala	1 395	322	23 %	1 395
Hankkeet, Pitkäniemi	3 310	134	4 %	3 310
Tampere, Kehitysvammaisten tukisäätiön kiinteistökannan osto	2 000			2 000
Tampere, Hatanpään sairaala ja sote-asema				
Tampere, Koukkuniemi, yhteisöllisen/ ympärivuorokautisen palveluasumisen yksiköt				
SOTE Laite- ja kalustoinvestoinnit	16 437	1 064	6 %	12 110
Ambulanssit (ensihoido)	1 500			1 500
Magneetti 3T, HASA (TA209)	2 000			0
Tietokonetomografialaite, K (TA209)	1 500			410
Oikomishoidon osaamiskeskus ensikertainen kalustaminen	1 000			0
Pienet hankinnat (alle 1 milj. euroa)	10 437	1 064	10 %	10 200
SOTE Muut investoinnit	7 740	0	0 %	4 740
Pitkäniemen kaavoituskorvaus	1 740			1 740
Osakkeet ja osuudet	6 000			3 000

Investoinnit, Pela ja yhteensä

- Pela Rakennusinvestoinneissa Tampere, Nekalan paloasema osalta rakentamisen kuluvan vuoden määrärahavaraus on 13,29 M€ ja toteumaennuste 10,7 M€. Hanke valmistunee suunniteltua aikaisemmin ja tälle vuodelle suunniteltuja kuluja on toteutunut jo vuonna 2025. Tampere, Keskuspaloaseman hankinta on tarkentunut ja hinta-arvio on 6,7 M€, joka kasvattaa koko summalla ennustetta. Yhteensä Pelan Rakennusinvestoinnit kokonaisuus on kasvanut 4,1 M€ muutosten takia.
- Pela Laite- ja kalustoinvestointien kuluvan vuoden määrärahavaraus on 3,6 M€ ja toteumaennuste on 1,8 M€. Pelastustoimen raskaan kaluston tilausten toimitusajat ovat erittäin pitkiä ja toimitukset saadaan vasta vuoden 2027 puolella, jonka vuoksi toteumaennuste vastaa nykyistä toteumaa. Toteumaennustetta on laskettu toimitusten ajankohdan vuoksi 1,8 M€.
- **Pirkanmaan hyvinvointialueen investointien toteuma 1-4/2026 on yhteensä 18,8 M€ ja toteumaennuste 142 M€. Toteuma 1-4/2026 12 % toteumaennusteeseen nähden.**

Investointi	Talousarvio 2026 t€	Toteuma 1-4 / 2026 t€	Toteuma 1-4 / 2026 %	Ennuste 2026 t€
PELA Rakennusinvestoinnit	13 290	2 394	18 %	17 400
Tampere, Nekalan paloasema	13 290	2 394	18 %	10 700
Tampere, Keskuspaloasema				6700
PELA Laite- ja kalustoinvestoinnit	3 603	904	25 %	1 790
Materiaalihankinnat	515			515
Materiaalihankintojen rahoitusosuus	-515			-515
Pelastustoimen raskas kalusto	2 670	857	32 %	857
Ensikertainen kalustaminen	100			100
Pienet hankinnat (alle 500 t€)	833	47		833
Pirkanmaan hyvinvointialueen investoinnit yhteensä	Talousarvio 2026 t€	Toteuma 1-4 / 2026 t€	Toteuma 1-4 / 2026 %	Toteuma- ennuste 2026 t€
Yhteensä	152 650	18 788	12 %	142 120